

1. Zweck der Norm

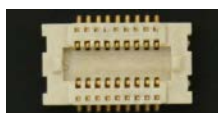
Diese Norm legt eine 18-polige Schnittstelle¹⁾ zum sicheren und schnellen Einbau oder Austausch von Elektronikbaugruppen für Elektronikkomponenten (Lok- bzw. Funktionsdecoder) mit begrenztem Volumen für den Einbau fest. Die Schnittstelle eignet sich daher für Fahrzeuge der Nenngrößen N und TT sowie für kleine Fahrzeuge der Nenngröße H0.

2. Beschreibung der Schnittstelle

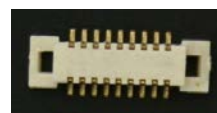
Die Schnittstelle ist einsetzbar mit Gleichstrommotoren und Glockenankermotoren. Es werden die Varianten ohne bzw. mit Soundfunktion unterstützt. Die Schnittstelle stellt bis zu 7 Funktionsausgänge zur Verfügung. Es ist nicht erforderlich, alle Funktionen der Schnittstelle zu unterstützen. Anschlüsse von Funktionen, die nicht unterstützt werden, müssen ohne Beschaltung bleiben. Dieses gilt sowohl für Fahrzeuge oder andere Geräte, in denen der Buchsenteil eingebaut ist, als auch für den Decoder oder andere Geräte, die den Steckerteil besitzen. Der Einbauraum sowie die Größe des Decoders sind Bestandteil der Schnittstelle.

2.1 Mechanische Eigenschaften

Die Schnittstelle besteht aus einer gekapselten 18-poligen Buchsenleiste auf der Systemplatine des Fahrzeuges und der ebenfalls gekapselten 18-poligen Stiftleiste auf der Platine des Decoders.



Buchsenleiste



Stiftleiste

Durch eine symmetrische Anordnung der elektrischen Anschlüsse und durch entsprechende Bauraumbegrenzungen in den Fahrzeugen wird die Sicherheit vor Verdrehen bzw. der Schutz vor fehlerhaftem Einbau gewährleistet.

2.1.1 Decoder

Für die Decoder werden die Varianten Next18 ohne Sound-Funktion und Next18-S mit Sound-Funktion unterschieden:

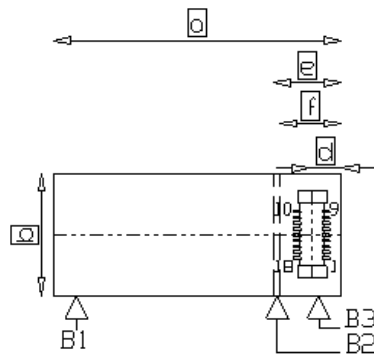
Tabelle 1:

Maß	Beschreibung	Next18	Next18-S
a	Decoder-Länge	15,0 mm	25,0 mm
b	Decoder-Breite	9,5 mm	10,5 mm
c	Decoder-Höhe	2,9 mm	4,1 mm
d	Abstand Rand der Platine zu Mitte Stecker	2,5 mm	2,5 mm
e	Abstand Rand der Platine zu Bestückung mit max. Höhe 0,5 mm	5,4 mm	5,4 mm
f	Abstand Rand der Platine zu Bestückung mit max. Höhe 1,5 mm	5,9 mm	5,9 mm

2.1.2 Decoder-Einbau

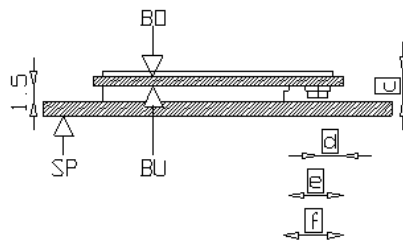
Der Einbauraum in der Lokomotive muss so gestaltet sein, dass Bauteile des Decoders keine blanken Metallteile oder Leiterbahnen berühren können. Der Einbauraum - Maße nach Tabelle 1 - soll so bemessen sein, dass der Decoder zwängungsfrei in den Einbauraum passt.

¹⁾ Diese Empfehlung beruht auf der Norm RCN-118 der RailCommunity



B1 = Bestückung mit max. 1,5 mm zulässig
 B2 = Bestückung mit max. 0,5 mm zulässig
 B3 = Bestückung in diesem Bereich nicht zulässig

Ansicht von unten, Bestückungsseite des Steckers



SP = Systemplatte
 BO = Bestückung oben
 BU = Bestückung unten

Decoder Seitenansicht

Die max. Bestückungshöhe von Bauteilen auf der Unterseite der Elektronikkomponenten beträgt 1,5 mm. Die Bestückungshöhe auf der Oberseite der Elektronikkomponenten berechnet sich aus der max. Höhe des Decoders abzüglich der Bestückungshöhe unten (1,5 mm) und der Dicke der verwendeten Leiterplatte.

2.2 Elektrische Eigenschaften

Die Kontakte dürfen mit jeweils 0,5 A belastet werden. Die Anschlüsse der Stromabnahme sowie U+ und GND (Decoder Plus und Minus nach Gleichrichter) sind mit jeweils zwei Kontakten ausgeführt. Die Belastbarkeit dieser Anschlüsse liegt somit bei 1,0 A. Die Leiterplatten der Lokomotiven sowie die Lokdecoder müssen so konstruiert sein, dass eine unterschiedliche Verwendung der Pins AUX5 und AUX6 zu keinen Schäden an Lok oder Decoder führt.

2.3 Kontaktbelegungen

Tabelle 2:

Next18	Kontakt -Nr.	Kontakt -Nr.	Name	Next18-S	Kontakt -Nr.	Kontakt -Nr.	Name
Strom-abnahme rechts	1	18	Strom-abnahme rechts	Strom-abnahme rechts	1	18	Strom-abnahme rechts
Motor +	2	17	F0_r	Motor +	2	17	F0_r
AUX1	3	16	AUX5	AUX1	3	16	AUX5/LS_A ²⁾
AUX3/Zugbus-Takt ¹⁾	4	15	U+	AUX3/Zugbus-Takt ¹⁾	4	15	U+
GND	5	14	GND	GND	5	14	GND
U+	6	13	AUX4/Zugbus-Daten ¹⁾	U+	6	13	AUX4/Zugbus-Daten ¹⁾
AUX6	7	12	AUX2	AUX6/LS_B ²⁾	7	12	AUX2
F0_f	8	11	Motor -	F0_f	8	11	Motor -
Strom-abnahme links	9	10	Strom-abnahme links	Strom-abnahme links	9	10	Strom-abnahme links

¹⁾ Die Prozessorpins des Zugbusses werden mit einer Serienimpedanz von maximal 470 Ohm direkt herausgeführt.

²⁾ Die Impedanz des Lautsprechers beträgt 4 bis 8 Ohm und ist vom Hersteller des Decoders zu dokumentieren.

2.4 Beschreibungen der Signale:

Tabelle 3:

Name	Beschreibung
Stromabnahme rechts	Stromabnahme rechts (in Fahrtrichtung vorwärts), zur Erhöhung der Strombelastbarkeit werden 2 Kontakte benutzt
Stromabnahme links	Stromabnahme links (in Fahrtrichtung vorwärts), zur Erhöhung der Strombelastbarkeit werden 2 Kontakte benutzt
Motor +	Motoranschluss plus (mit Stromabnahme rechts verbunden)
Motor -	Motoranschluss minus (mit Stromabnahme links verbunden)
F0_f	Licht Fahrtrichtung vorwärts.
F0_r	Licht Fahrtrichtung rückwärts
AUX1	Funktionsausgang 1 oder Zugschlussbeleuchtung in Fahrtrichtung vorwärts
AUX2	Funktionsausgang 2 oder Zugschlussbeleuchtung in Fahrtrichtung rückwärts
AUX3/Zugbus-Takt	Funktionsausgang 3 (Logikpegel, kein Leistungsausgang) oder Zugbus-Takt (Logikpegel)
AUX4/Zugbus-Daten	Funktionsausgang 4 (Logikpegel, kein Leistungsausgang) oder Zugbus-Daten (Logikpegel)
LS_A /AUX5	Lautsprecher Anschluss A oder Ausgang Funktion 5 (Logikpegel, kein Leistungsausgang)
LS_B /AUX6	Lautsprecher Anschluss B oder Ausgang Funktion 6 (Logikpegel, kein Leistungsausgang)
GND	Decoder Minus nach Gleichrichter, zur Erhöhung der Strombelastbarkeit werden 2 Kontakte benutzt
U+	Decoder Plus nach Gleichrichter, zur Erhöhung der Strombelastbarkeit werden 2 Kontakte benutzt. Verwendet wird dieser Ausgang zur Versorgung der Funktionen und/oder zum Anschluss von externen Speicherkondensatoren. Die Begrenzung des Einschaltstroms externer Speicherkondensatoren muss fahrzeugseitig erfolgen.

2.4.1 Beschreibungen Funktionsausgänge

Die Funktionsausgänge F0_f, F0_r, AUX1 und AUX2 dienen zum Schalten von Verbrauchern. Die Verbraucher werden eingeschaltet, indem im Decoder der jeweilige Funktionsausgang durch einen elektronischen Schalter mit Masse verbunden wird. Die maximale Belastbarkeit der Funktionsausgänge beträgt 100 mA.

2.4.2 Beschreibungen Logiksignale

Die Logiksignale der Anschlüsse AUX3 bis AUX6 sind geeignet, um externe Lastschalter (auf der Systemplatine des Fahrzeugs) zu schalten. Die maximale Belastbarkeit der Logikausgänge beträgt 2 mA.

Tabelle 4:

	Spannungspegel am Ausgang des Decoders	Spannungspegel für den Lastschalter (auf der Systemplatine des Fahrzeugs)
Funktion ausgeschaltet	$\leq 0,4$ Volt	$\leq 0,8$ Volt
Funktion eingeschaltet	$\geq 2,4$ Volt	$\geq 2,0$ Volt

2.4.3 Nutzung der Schnittstelle als Funktionsdecoder

Diese Schnittstelle kann in Fahrzeugen ohne Motor (z.B. Steuerwagen) zum Einsatz kommen. Da die Motoranschlüsse in diesem Fall nicht beschaltet sind, hat der Decoder durch interne Schaltungsmaßnahmen für die erforderlichen Rückmeldesignale im Service-Modus zu sorgen.

3. Betrieb ohne Decoder

Für den Betrieb des Fahrzeuges ohne in der Schnittstelle befindlichen Decoder ist eine Stiftleiste als Brücke einzusetzen. Diese verbindet folgende Anschlusskontakte untereinander:

Stromabnahme rechts	–	Motor+	–	F0_r	–	(AUX1, wenn mit Zugschlussbeleuchtung in Fahrrichtung vorwärts belegt)
Stromabnahme links	–	Motor-	–	F0_f	–	(AUX2, wenn mit Zugschlussbeleuchtung in Fahrrichtung rückwärts belegt)

Tabelle 5:

Name	Kontakt-Nr.	Kontakt-Nr.	Name
Stromabnahme rechts	1	18	Stromabnahme rechts
Motor +	2	17	F0_r
AUX1	3	16	LS_A /AUX5
AUX3/Zugbus-Takt	4	15	U+
GND	5	14	GND
U+	6	13	AUX4/Zugbus-Daten
LS_B /AUX6	7	12	AUX2
F0_f	8	11	Motor -
Stromabnahme links	9	10	Stromabnahme links

Eine auf der Systemplatine der Lok erzeugte Spannung U+ darf nicht mit dem Kontakt 6 (U+) des Decoders verbunden werden.

4. Spezifikation der Bauteile Steckerleiste und Buchsenleiste

Typ Steckerleiste Serie CT0519P

Typ Buchsenleiste Serie CT0519S

Bezugsquelle:

CORATEC GmbH & Co. KG

Am Naugarten 8

DE - 35116 Hatzfeld

Germany

Phone: +49 (0) 6452 93 27 30

Mobil: +49 (0) 172 1 85 49 20

Fax: +49 (0) 6452 93 27 29

i.planert@coratec.de

<http://www.coratec.de>